

Estudio de impacto del COVID-19 en exhibidores, compañías y productoras escénicas

Resultados de la encuesta dirigida a compañías/productoras escénicas

noviembre 2021



Impulsado y presentado por:

FEDERACIÓN ESTATAL DE
ASOCIACIONES DE EMPRESAS
DE TEATRO Y DANZA **FAETEDA**

La Red
española
de Teatros,
Auditorios,
Circuitos y
Festivales
de titularidad pública

Elaborado por:

 **tekne cultura**

Subvencionado por:

 GOBIERNO DE ESPAÑA
MINISTERIO DE CULTURA Y DEPORTE
inaem
INSTITUTO NACIONAL DE ASOCIACIONES DE EMPRESAS DE TEATRO Y DANZA

Estudio de impacto del COVID-19 en exhibidores, compañías y productoras escénicas

Encuesta dirigida a compañías/productoras escénicas

Introducción

En el marco del **estudio de impacto del COVID-19 en exhibidores, compañías y productoras escénicas**, se ha realizado una encuesta a una amplia base de datos de compañías/productoras escénicas de España, con el objetivo de recopilar información sobre el impacto y la afectación de la pandemia a distintos niveles:

- de la actividad y los ingresos
- laboral
- estratégico
- en relación a la digitalización del sector escénico

Los resultados han sido analizados en base a las mismas **dimensiones utilizados a lo largo del estudio**:

- Volumen de facturación por tramos
- tipo de público al que se dirigen

Cada pregunta ha sido analizada en base a las dimensiones mencionadas, recogiendo en este informe únicamente aquellas que ofrecen información relevante.

Ficha técnica

METODOLOGÍA

Cuestionario online autoadministrado (CAWI) realizado a lo largo del mes de **septiembre de 2021**.

TAMAÑO POBLACIONAL

La población considerada la conforman las **1.548 compañías/productoras de artes escénicas identificadas en la base de datos facilitada por FAETEDA**.

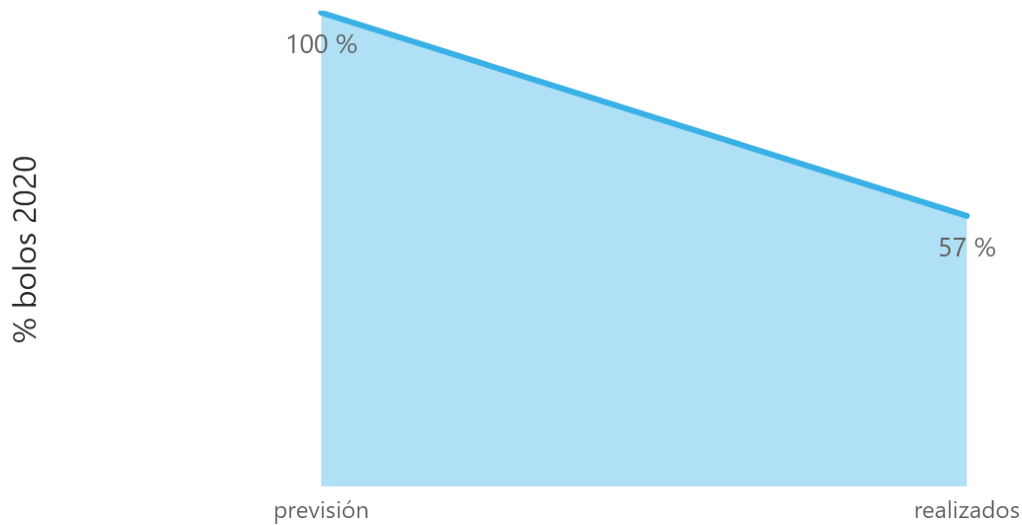
TAMAÑO DE LA MUESTRA

12,3% de las compañías/productoras encuestadas con respuestas completas y válidas (190 compañías/productoras)

ERROR MUESTRAL

6,7% (calculado con un intervalo de confianza del 95% y $pq = 0,5$)

1. Cuántos bolos teníais contratados para 2020 y cuántos acabastéis realizando?



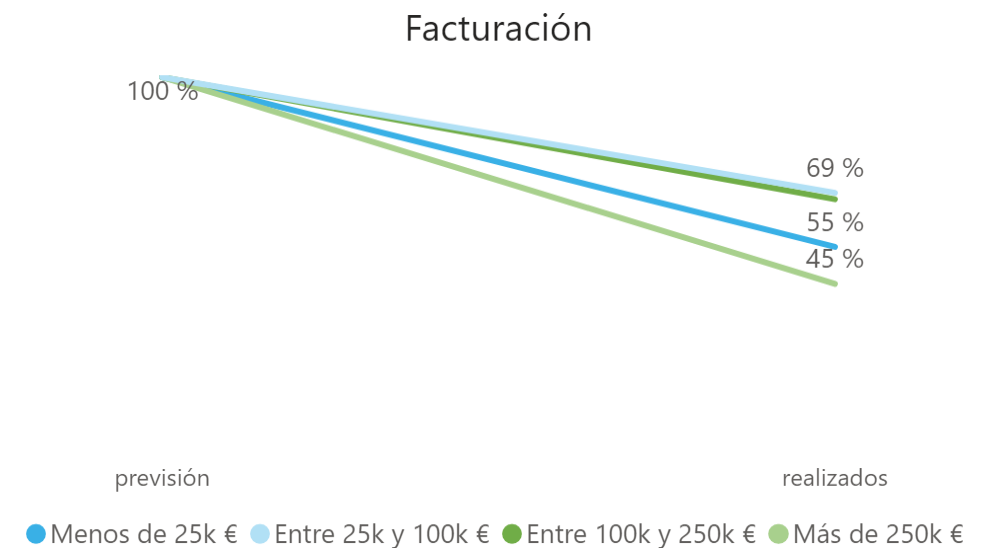
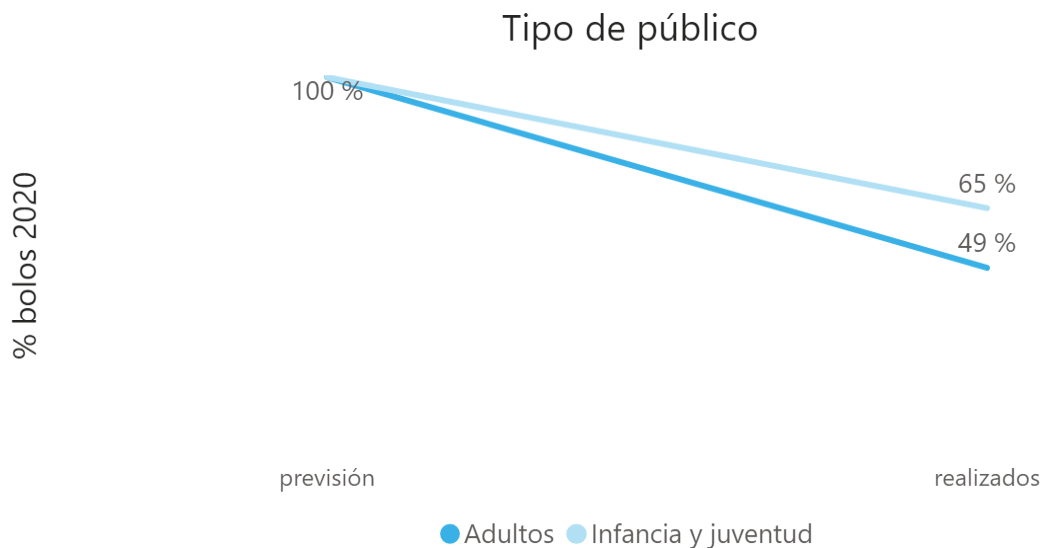
190

respuestas

Las compañías encuestadas acabaron realizando el 57% de los bolos que tenían contratados o apalabrados para 2020, es decir, **pedieron, de media, el 43% de los bolos que tenían para 2020** a causa de la pandemia.

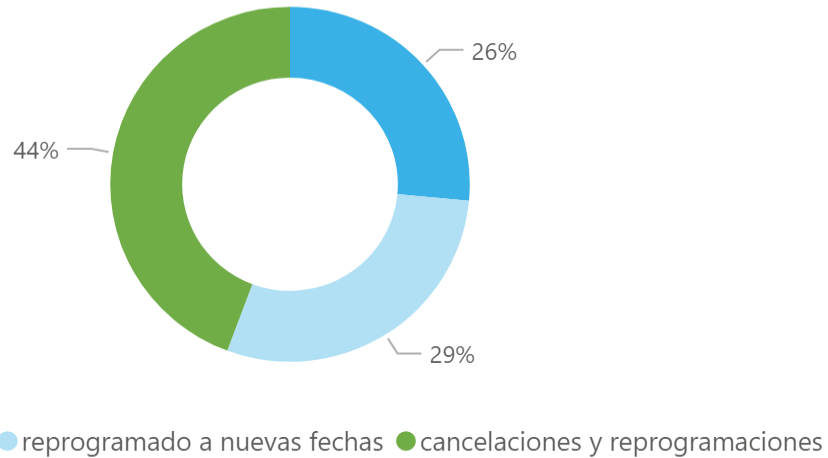
Analizando según volumen de ingresos de la compañía/productora, las más grandes se vieron más afectadas, realizando únicamente el 45% de los bolos que tenían previstos en 2020.

Según tipo de público, las compañías con espectáculos para adultos sufrieron mayor afectación que las dirigidas a público infantil y juvenil.

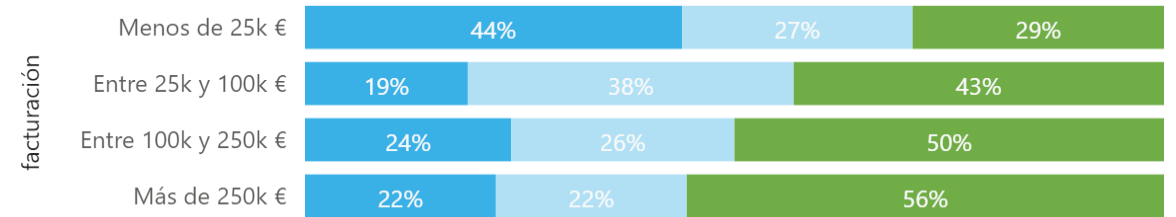


2. ¿En qué medida los bolos afectados se han cancelado definitivamente o se han pospuesto con nuevas fechas?

185
respuestas

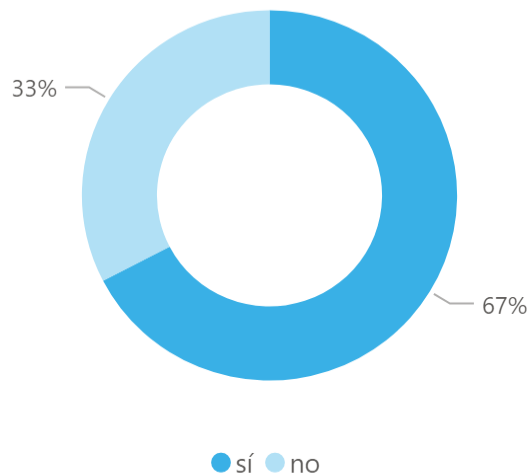


Un 44% de las compañías afirman que han tenido cancelaciones y reprogramaciones en proporciones similares, **un 30% de las compañías afirma que la mayoría de bolos afectados se han reprogramado** y el 26% de las compañías han visto cómo se cancelaban la mayor parte de los bolos afectados, porcentaje que se incrementa hasta el 44% entre las compañías pequeñas.



3. ¿Interrumpió la pandemia procesos de creación o producción de nuevos espectáculos?

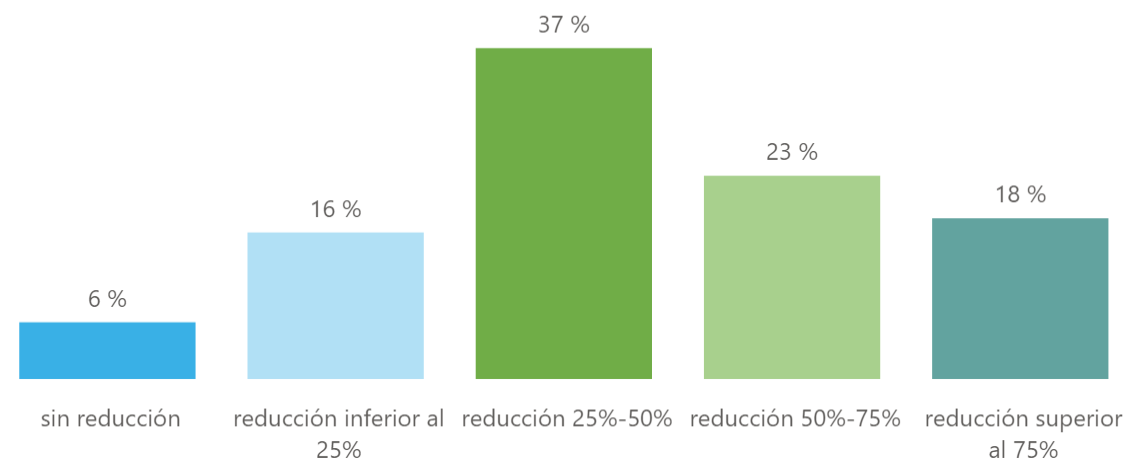
190
respuestas



Dos terceras partes de las compañías afirman haber interrumpido procesos de creación o producción de nuevos espectáculos a causa de la pandemia.

190
respuestas

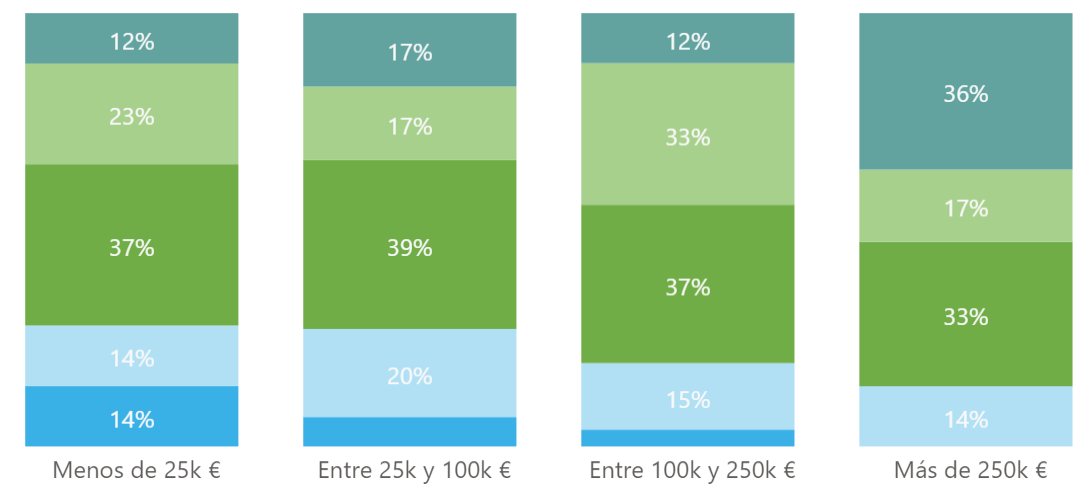
4. ¿En qué medida la pandemia provocó una reducción de la facturación (caché y taquilla) en 2020 respecto a la inicialmente prevista?



Mucha diversidad en cuanto a la afectación en la facturación de las compañías/productoras. **Sobresale el 37% de compañías que afirman haber reducido entre un 25 y un 50% la facturación seguidas por las que afirman haber perdido entre el 50 y el 75% de la facturación.** Un 18% afirma haber reducido su facturación más del 75% y solamente un 6% no ha visto reducida su facturación.

La proporción de compañías/productoras que no vieron afectada su facturación incrementa entre las de menores dimensiones, **mientras que las compañías con más del 75% de reducción incrementan entre las de mayores dimensiones.**

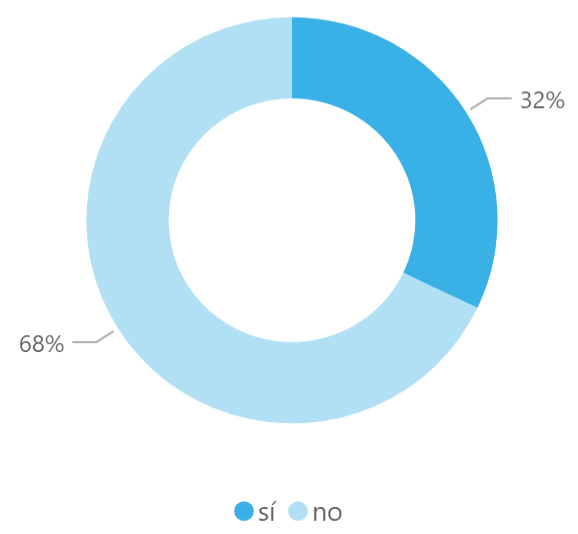
Facturación



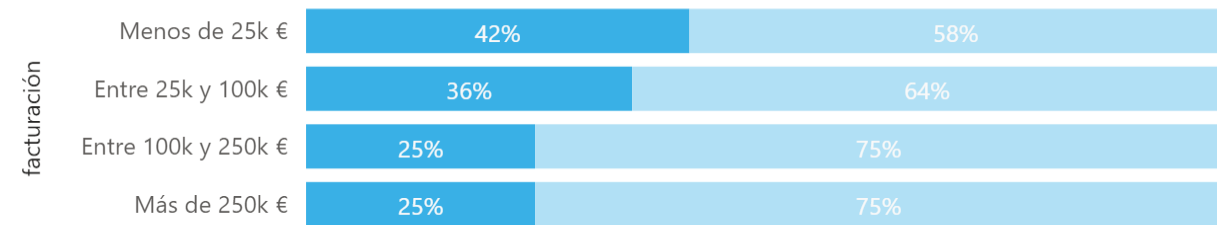
190

respuestas

5. Más allá de la reducción de ingresos de facturación, ¿se redujeron en 2020 los ingresos previstos procedentes de alguna de las otras fuentes habituales?



Prácticamente **un tercio de las compañías/productoras afirman** que, más allá del impacto por la cancelación o aplazamiento de bolos, **se redujeron sus ingresos a través de otras fuentes a causa de la pandemia**. De nuevo, **son las compañías más pequeñas las que han sufrido mayor impacto en sus ingresos**: más del 40% de las de menores dimensiones vieron como se redujo la aportación habitual de otras fuentes de ingresos, porcentaje que se reduce al 25% entre las de mayores dimensiones.

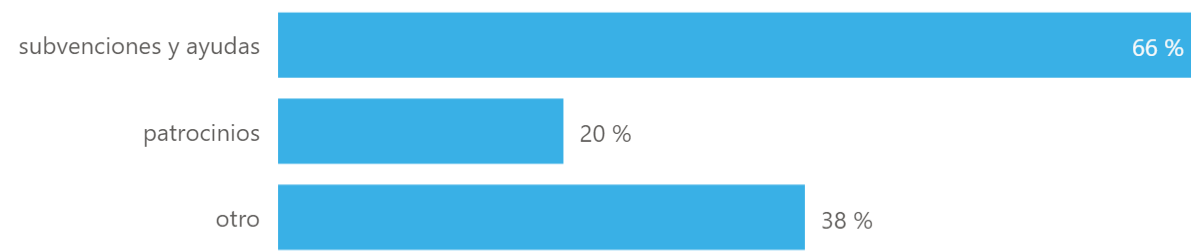


64

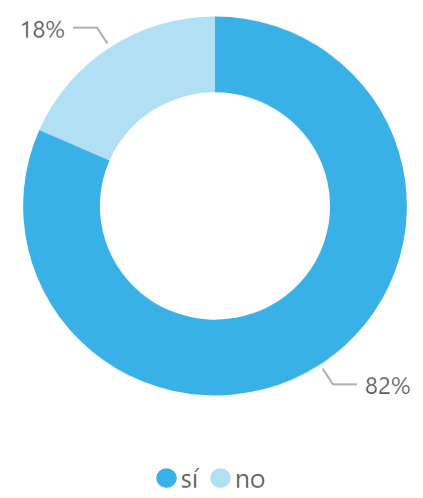
respuestas

Entre las compañías/productoras que vieron reducidos ingresos de otras fuentes, **un 66% perdieron ingresos de subvenciones y ayudas públicas y un 20% vieron reducidas las aportaciones previstas por parte de patrocinadores**.

5a. ¿Qué fuentes de ingresos redujeron su aportación prevista en 2020?



6. Por otro lado, ¿la compañía/productora generó o recibió ingresos en 2020, incluidas ayudas o subvenciones, no previstos inicialmente para paliar el impacto de la pandemia?

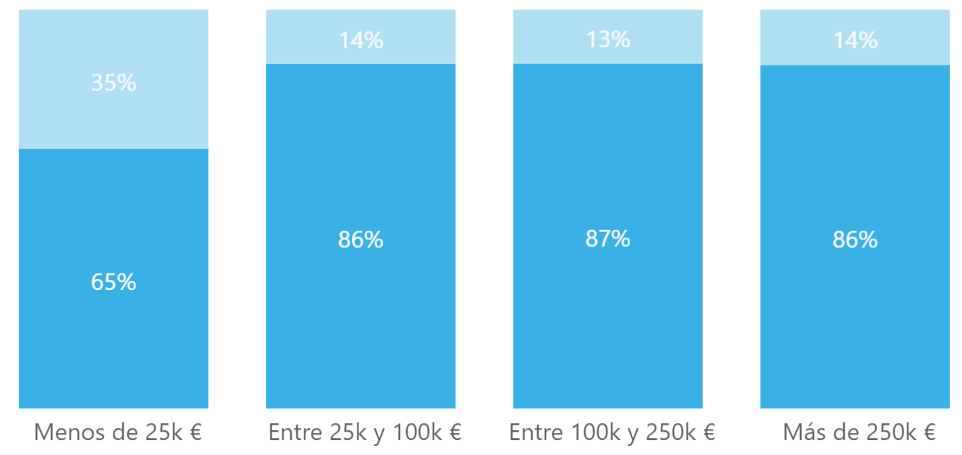


190
respuestas

Un 82% de las compañías encuestadas fueron capaces de generar nuevos ingresos.

Las compañías más pequeñas tuvieron de nuevo mayores dificultades económicas: **más de un tercio no consiguieron generar nuevos ingresos.**

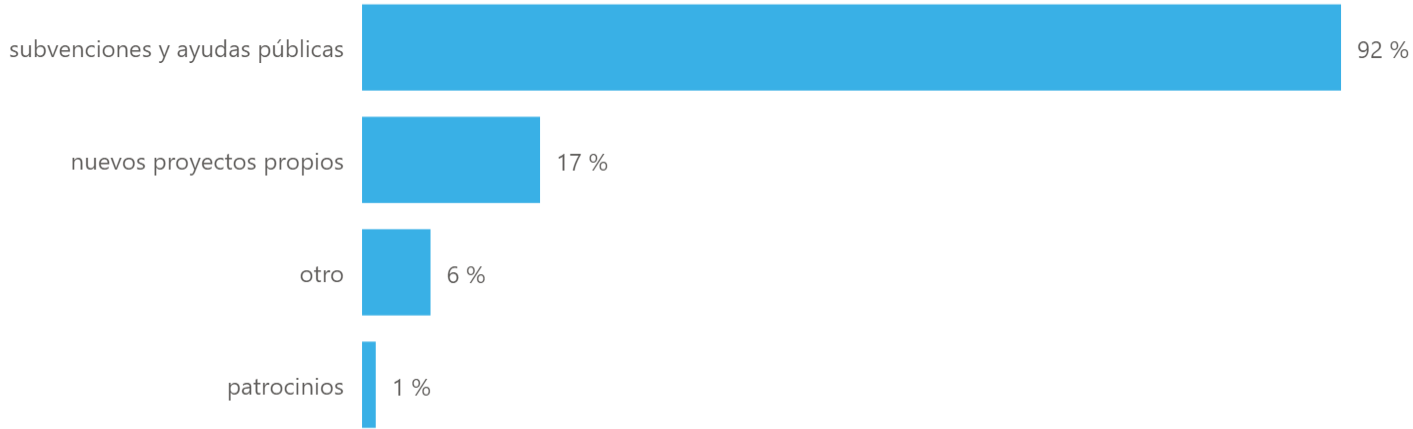
Facturación



6a. ¿De dónde provinieron estos ingresos no previstos inicialmente en 2020?

155

respuestas*



En el 84% de los casos los nuevos ingresos provinieron de subvenciones y ayudas públicas, un 17% de nuevos proyectos y solamente un 1% de nuevos acuerdos de patrocinio.

* recibieron o generaron ingresos no previstos inicialmente

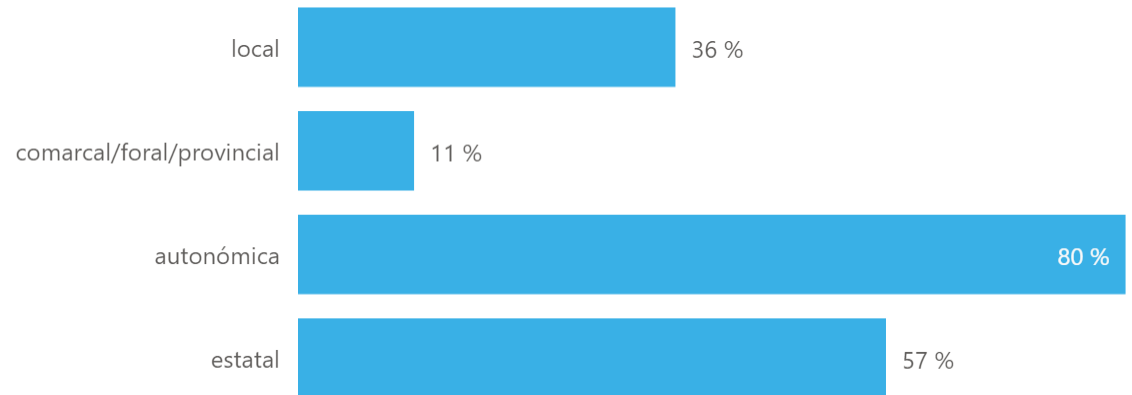
143

respuestas*

En el 84% de los caso, los nuevos ingresos provinieron de subvenciones y ayudas públicas, un 15% de nuevos proyectos y solamente un 1% de nuevos acuerdos de patrocinio.

* recibieron subvenciones y ayudas públicas

6b. ¿De qué tipo de administración/es habéis recibido ayudas?



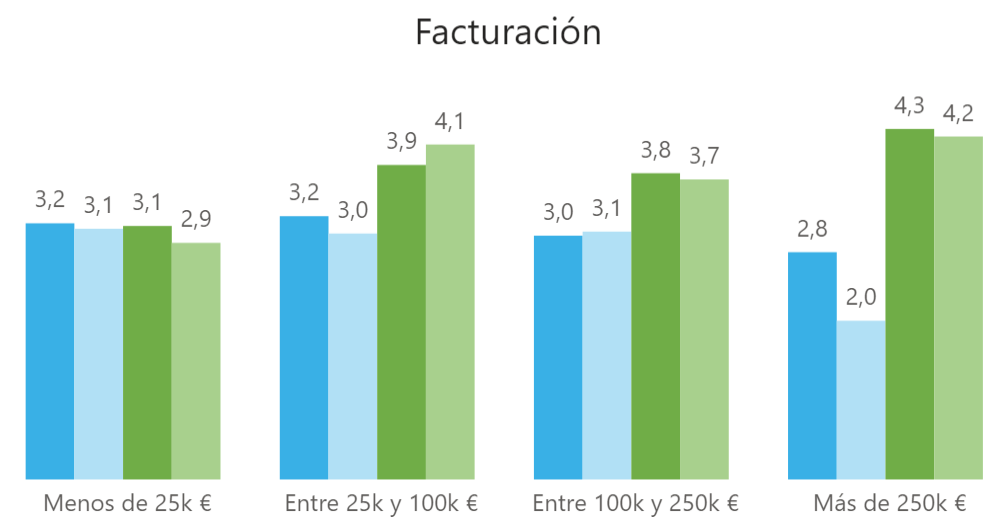
7. ¿Cómo valoráis la reacción y apoyo al conjunto del sector escénico por parte de las diferentes administraciones, ya sea a través de ayudas económicas u otros tipos de soporte?



190
respuestas

Las administraciones estatal y autonómica son las mejores valoradas entre las compañías/productoras, con un 3,8 sobre 5.

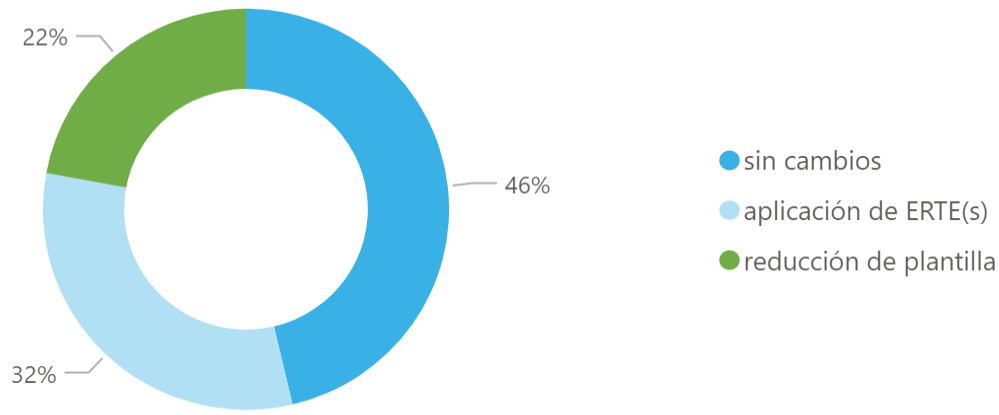
En cambio, **las compañías/productoras más pequeñas no valoran la reacción y el apoyo de la administraciones autonómicas y la estatal por encima del resto.**



8. ¿Cómo os afectó la pandemia a nivel laboral en 2020?

190

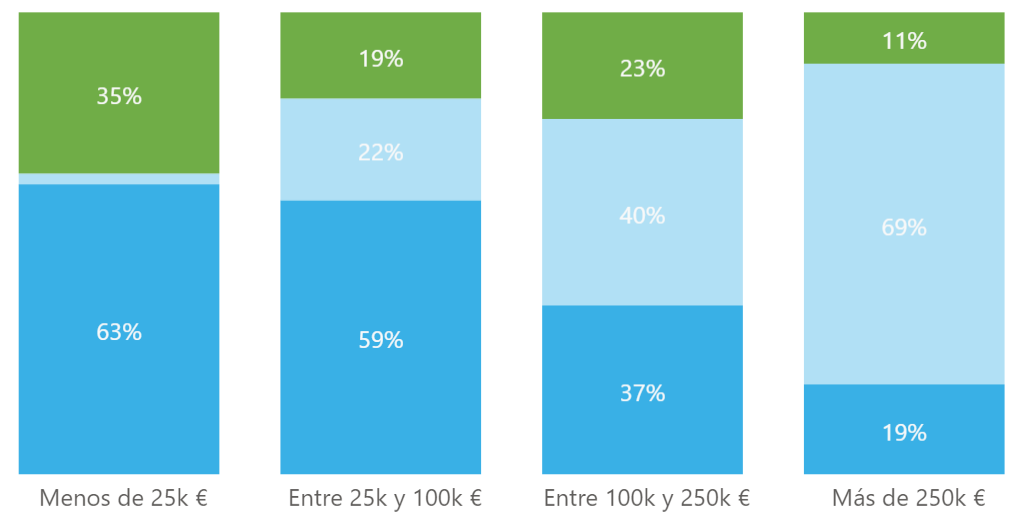
respuestas



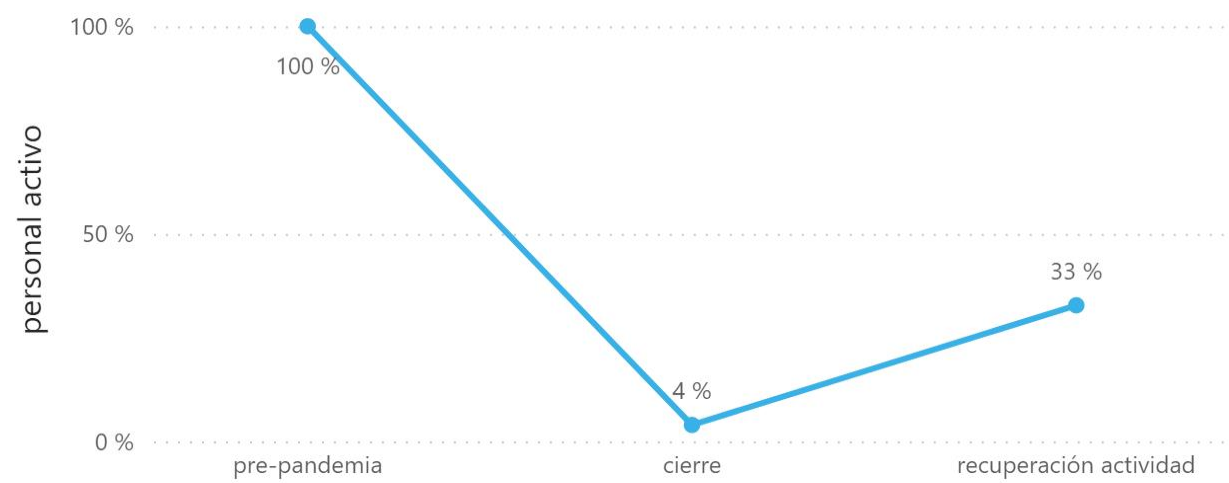
Prácticamente la mitad de las compañías encuestadas no tuvieron que aplicar ningún cambio en la plantilla en 2020. Un tercio de las compañías tuvieron que aplicar un ERTE y un 22% se vieron forzadas a reducir la plantilla a causa de la pandemia

La necesidad de cambios en la plantilla está directamente relacionada con las dimensiones del proyecto: **a mayor volumen de negocio mayor necesidad de aplicación de ERTEs**, provocando a su vez menos necesidad de despidos.

Facturación



9. ¿Cuántas jornadas laborales sumaba el conjunto de vuestra organización en los diferentes periodos de 2020?

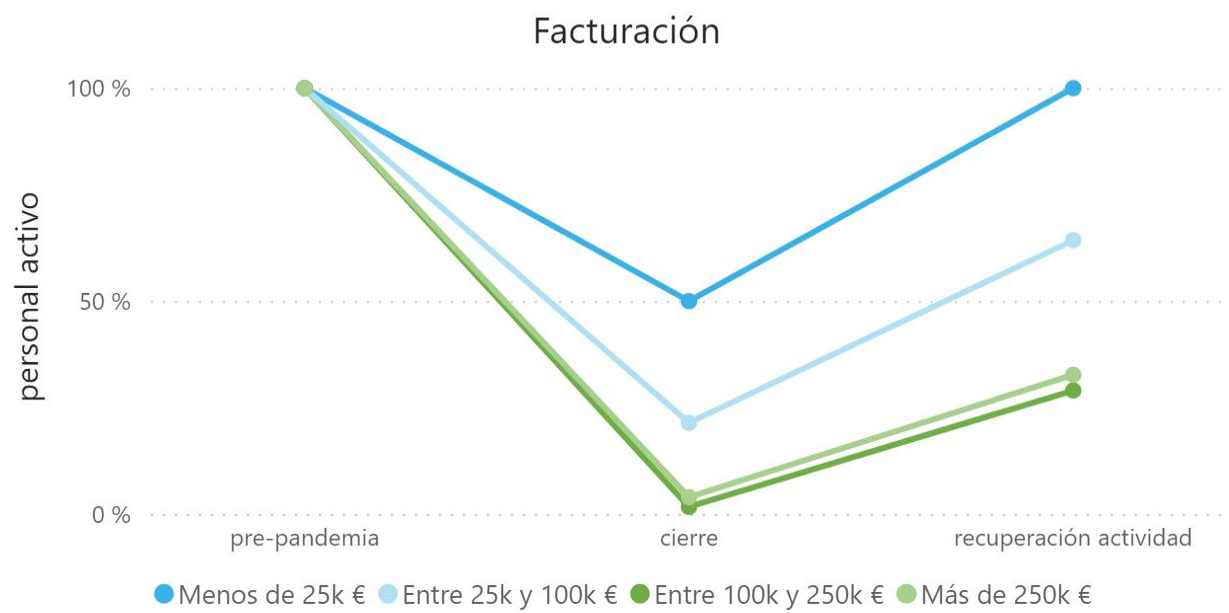


Las compañías grandes redujeron sus plantillas en mayor proporción durante las dos fases. Las compañías más pequeñas son las que sufrieron un impacto menor en sus plantillas, que llegó a ser del 50% en el periodo de cierre.

53
respuestas*

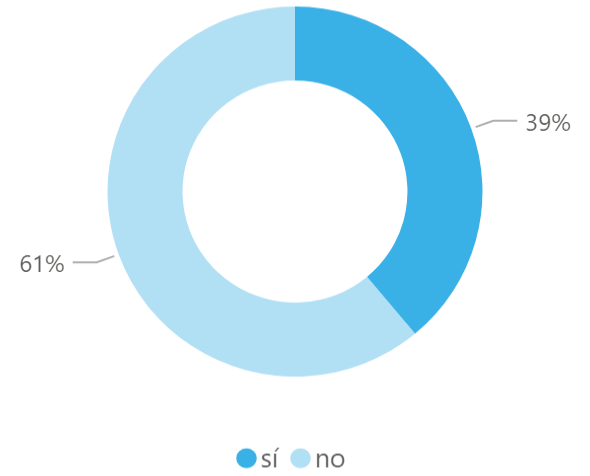
Las compañías/productoras encuestadas que aplicaron algún ERTE redujeron, **de media, un 96% sus jornadas laborales durante el periodo de cierre.** Durante el periodo de recuperación de la actividad en 2020, estas compañías/productoras trabajaron **solo con un 33% de sus jornadas laborales respecto al nivel pre pandemia.**

* sufrieron cambios en su plantilla por la aplicación de ERTE(s)



10. ¿Tuvisteis que suspender algún contrato o colaboración con proveedores externos?

190
respuestas



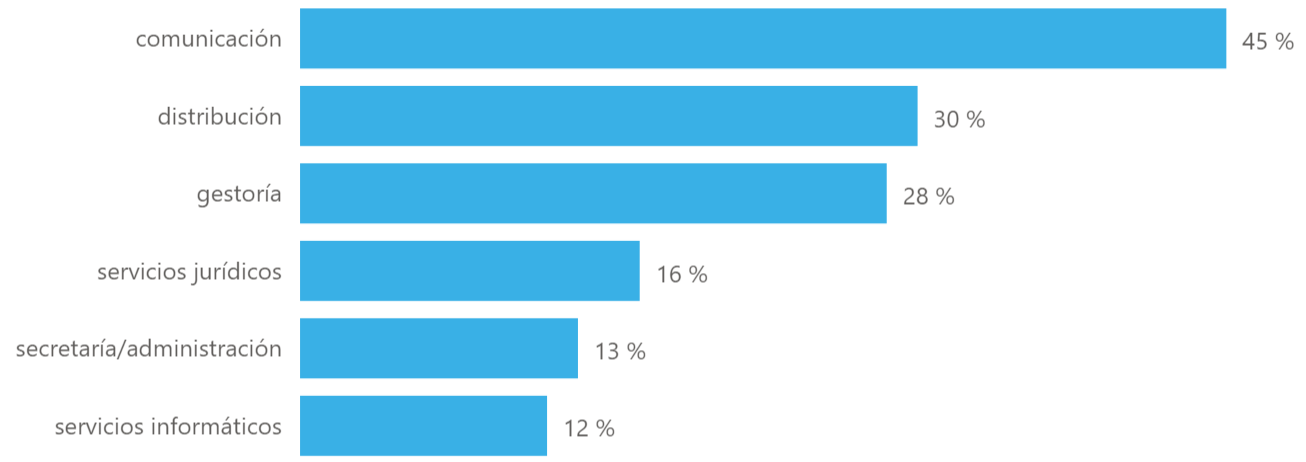
Casi el 40% de las compañías/productoras tuvieron que suspender contratos con proveedores externos, porcentaje sin apenas variación en función de las dimensiones de la compañía.

67

respuestas

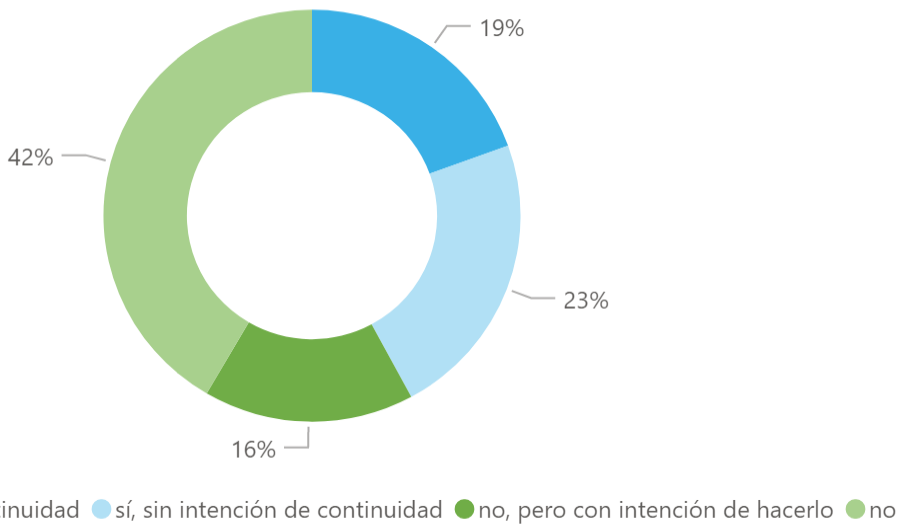
Comunicación, distribución y gestoría son los servicios que más suspendieron las compañías/productoras a causa de la pandemia.

10a. ¿Qué servicios prestados por proveedores externos tuvisteis que suspender?



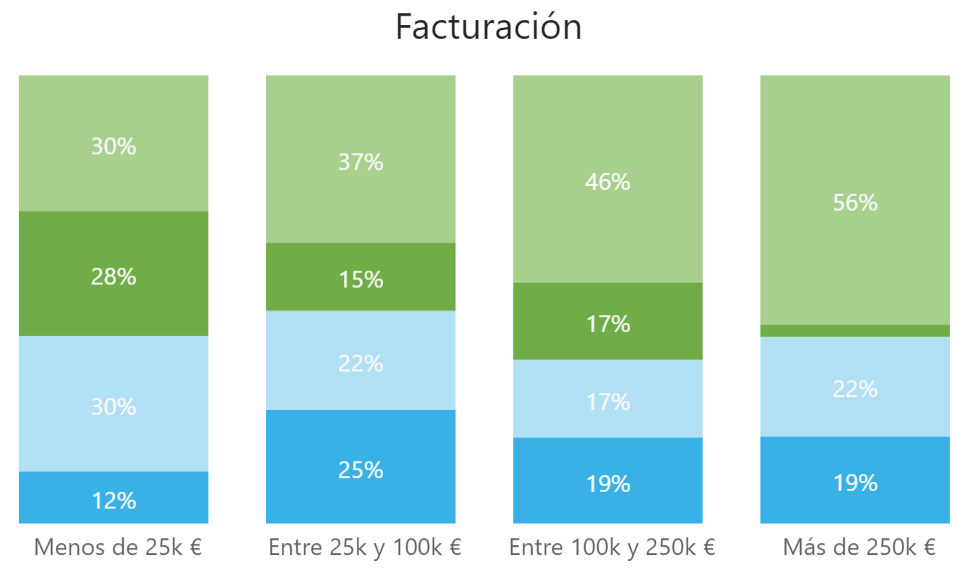
190
respuestas

11. A raíz de la pandemia, ¿ha puesto en marcha la compañía/productora un proyecto de difusión de contenidos en formato digital?



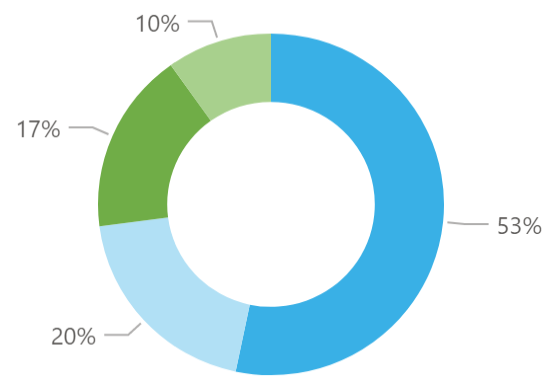
Un 42% de las compañías puso en marcha un nuevo proyecto de difusión de contenidos digitales a raíz de la pandemia, aunque solamente un 19% tiene intención de darle continuidad.

A mayor volumen de facturación, mayor el porcentaje de compañías/productoras que no iniciaron un proyecto de difusión de contenidos en formato digital ni tienen intención de hacerlo.



11a. Indica, por favor, cuál es el motivo principal por el que no os planteáis iniciar o dar continuidad a un proyecto de difusión digital

122
respuestas*



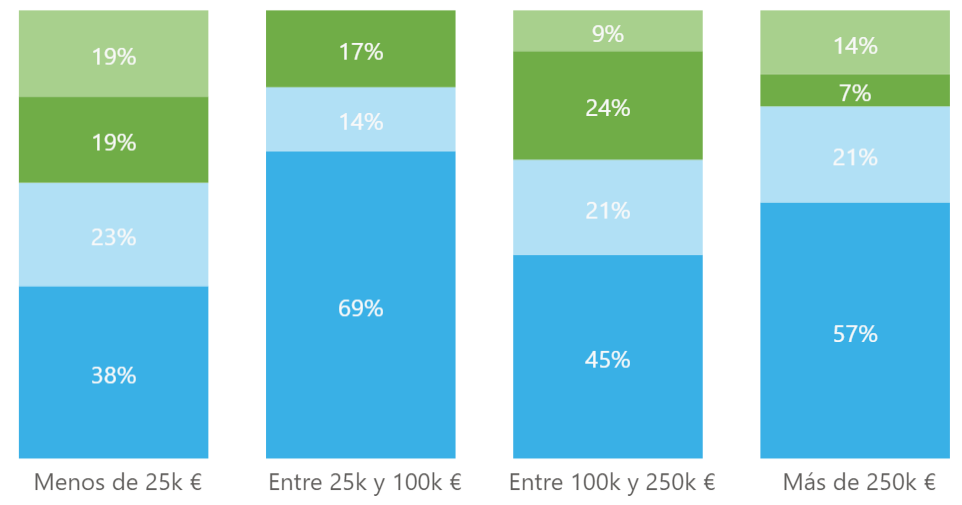
Entre las compañías/productoras que no se plantean iniciar un proyecto de difusión digital, **algo más de la mitad consideran que las artes escénicas deben ceñir su actividad al formato presencial**, un 20% duda que tuviera suficiente impacto y un 17% alude a falta de presupuesto y recursos para ponerlo en marcha.

**responden que solamente han hecho difusión digital como medida circunstancial o que no tienen intención de iniciar proyecto en ningún caso*

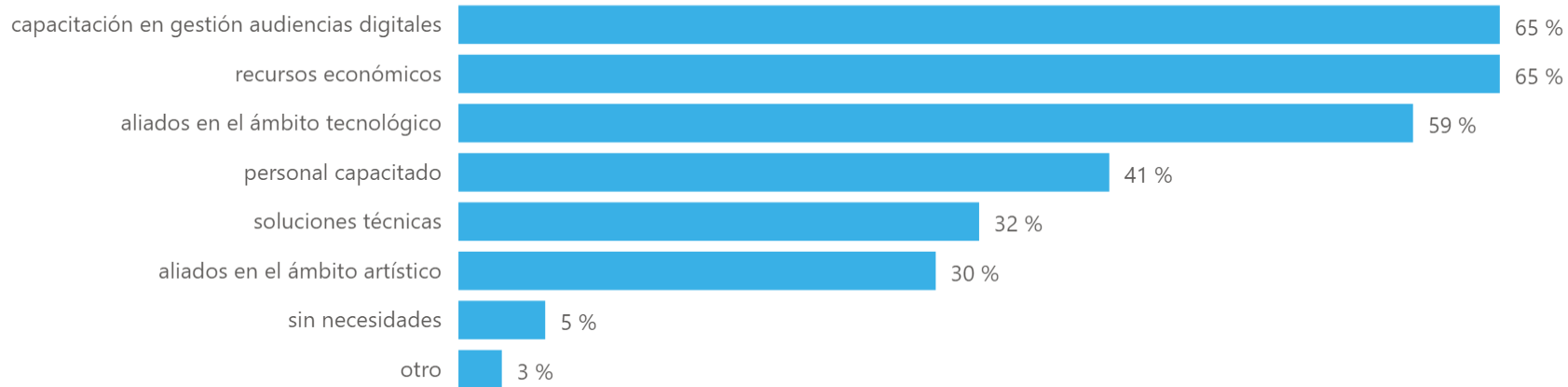
- no es pertinente a las artes escénicas
- dudan de su alcance e impacto
- falta de presupuesto y recursos
- otro

El porcentaje de compañías/productoras que afirman que las artes escénicas deben ceñirse a su formato presencial **es el más bajo para las compañías más pequeñas.**

Facturación



11b. ¿Qué necesidades tenéis para darle un mayor impulso al proyecto?



37

respuestas*

Entre las compañías/productoras que han puesto en marcha el proyecto, **las dos necesidades más habituales son la falta de capacitación del personal para la gestión de audiencias digitales y la falta de recursos económicos.**

* han iniciado proyecto de difusión digital con intención de continuidad

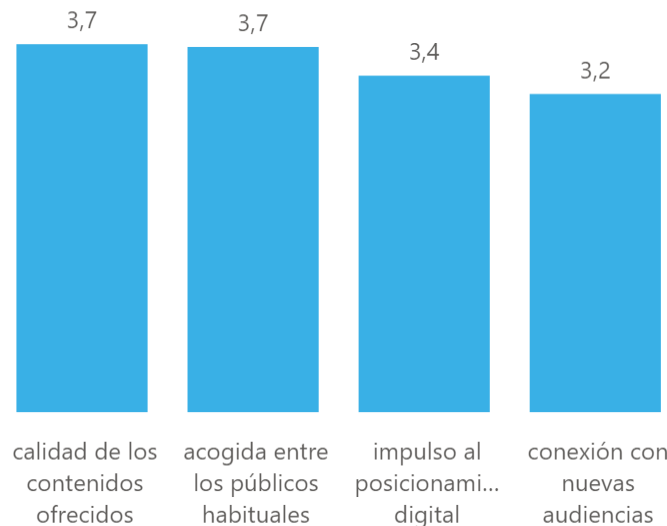
37

respuestas*

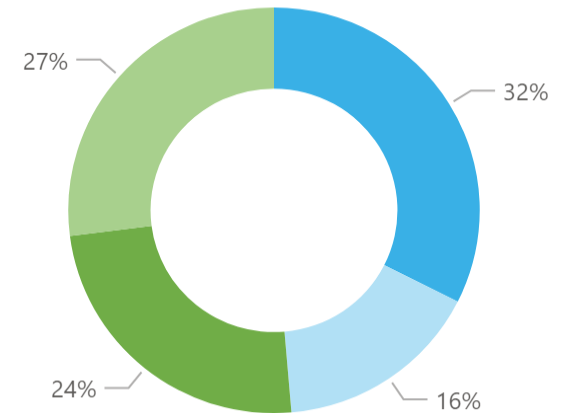
Todas las compañías valoran positivamente el impacto del proyecto en 4 grandes ejes: la calidad de los contenidos, la acogida entre los públicos habituales y la conexión con nuevas audiencias y el impulso que ha significado para su posicionamiento digital. Además, **algo más de la mitad de las compañías afirman que tienen previsto poder generar ingresos con la difusión digital.**

• han iniciado proyecto de difusión digital con intención de continuidad

11c. ¿Como valoráis los resultados y el impacto conseguido hasta la fecha por vuestro proyecto de difusión de contenidos digitales?



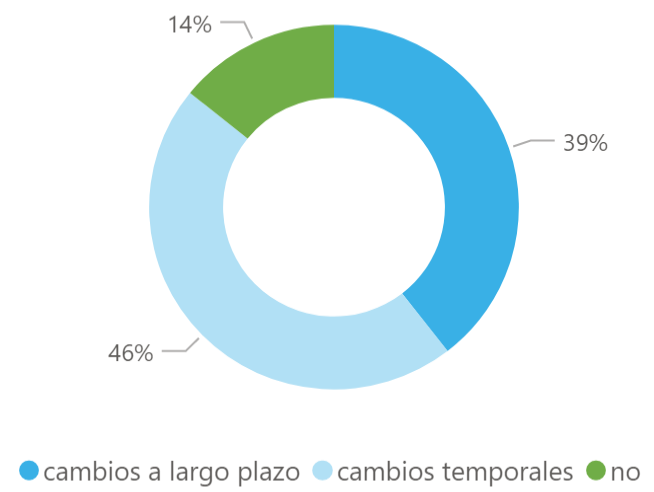
11d. ¿Os planteáis la posibilidad de generar ingresos gracias a la difusión de contenidos digitales?



● no es un objetivo ● no lo ven viable ● sí, desde el inicio ● sí, en el futuro

12. A raíz de la pandemia, ¿habéis introducido algún tipo de cambio en la gestión de vuestra organización o tenéis previsto hacerlo?

190
respuestas



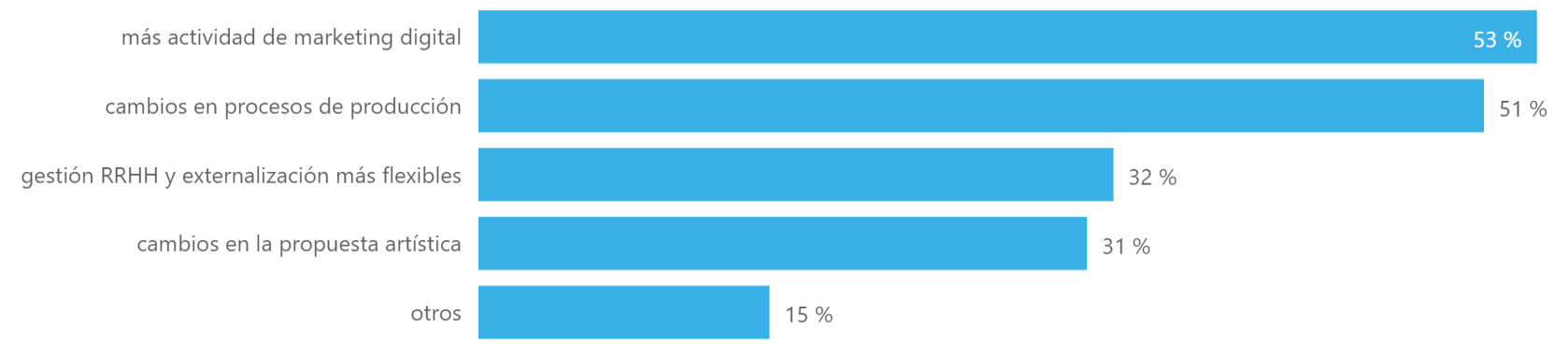
Un 40% de las compañías/productoras han introducido cambios en su gestión con idea de continuidad más allá de la pandemia, mientras que un 46% afirman que solo han introducido cambios como medida temporal.

75

respuestas

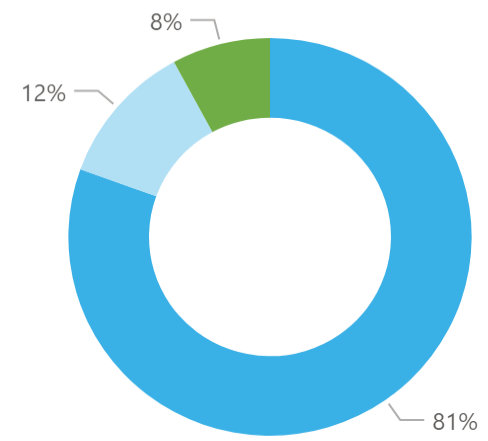
Los cambios más presentes son el incremento de la actividad de marketing digital y cambios en los procesos de producción de nuevos espectáculos.

12a. ¿Qué tipo de cambios habéis adoptado o queréis introducir en la gestión de vuestra organización?



13. ¿Cuenta vuestra organización con un Plan de Tranformación digital?

190
respuestas



● no ● sí, en fase de diseño ● sí, ya en fase de implementación

Únicamente un 20% de las compañías/productoras cuentan con un Plan de Transformación Digital, la mayoría de ellas aún en fase de diseño. No se observan cambios substanciales según el tamaño de la compañía/productora.

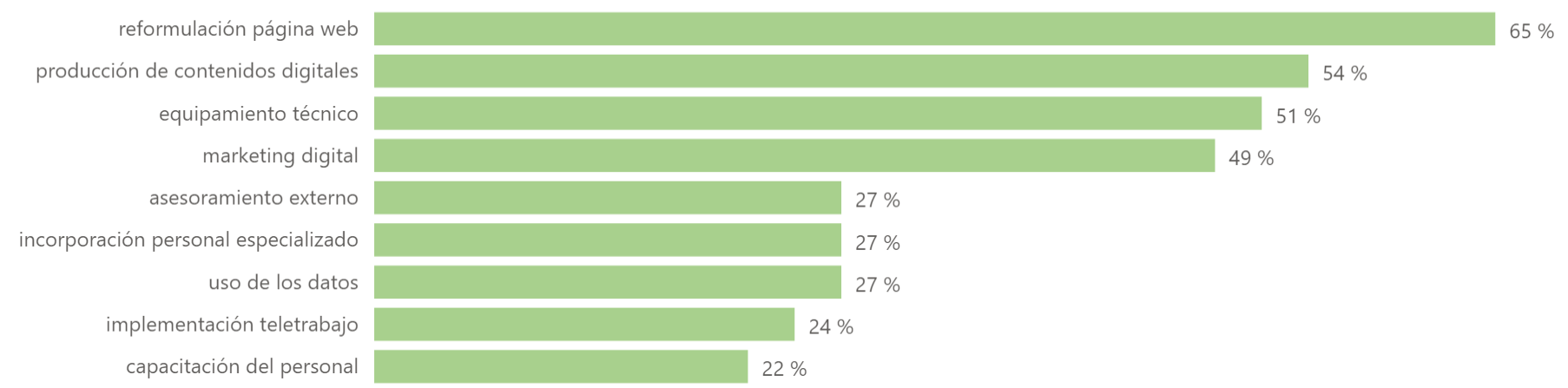
37

respuestas*

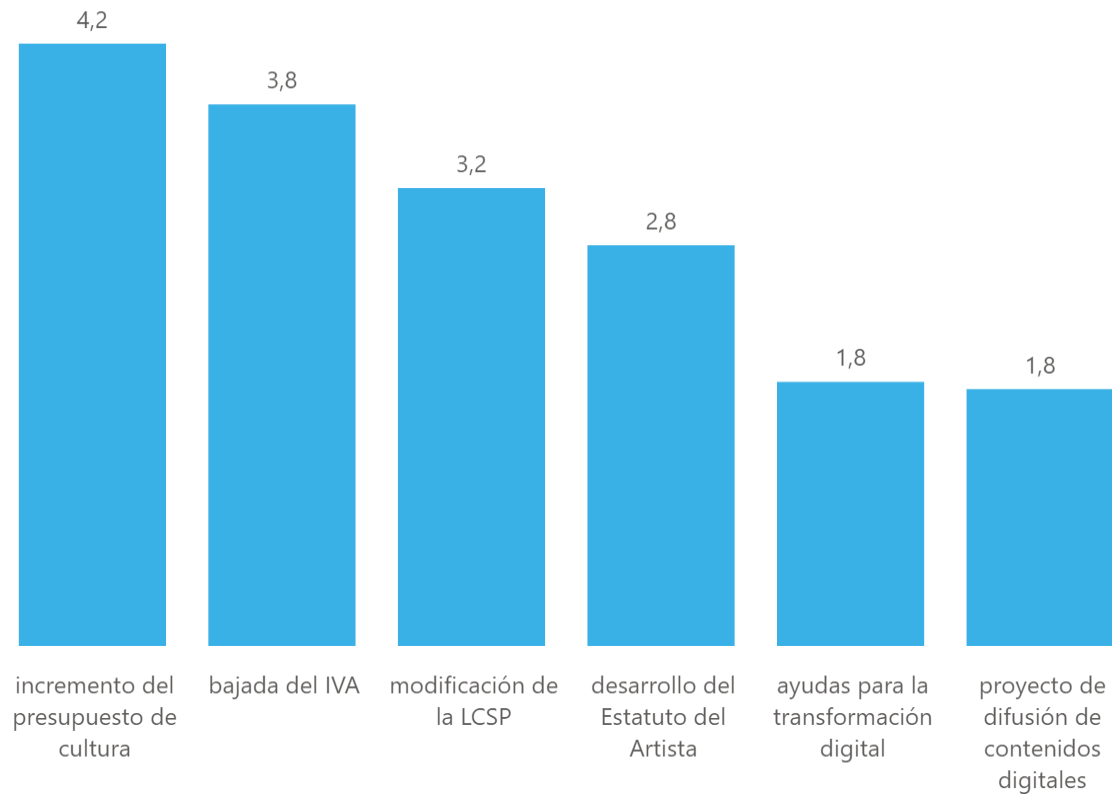
Destacan 4 áreas de inversión: reformulación de la web, producir contenidos digitales, adquisición de equipo técnico e inversión en marketing digital.

* cuentan con un Plan de Transformación Digital, en fase de diseño o implementación

13a. ¿Qué ámbitos de inversión contempla el Plan de Transformación Digital?



14. Valora las siguientes propuestas de mejora de más a menos útiles para el sector



184

respuestas

Las demandas con más respaldo entre los encuestados son de marcado carácter económico: incremento del presupuesto en cultura y bajada del IVA. En tercer lugar se sitúa la modificación de la Ley de contratos del sector público, seguida de el desarrollo del Estatuto del Artista y a más distancia las ayudas para la transformación digital y el impulso de proyectos de difusión de contenidos digitales.

No se observan diferencias sustanciales en las demandas de las compañías ni en función de su tamaño ni en función del público al que se dirigen.